



DECRETO Nº 010/2012

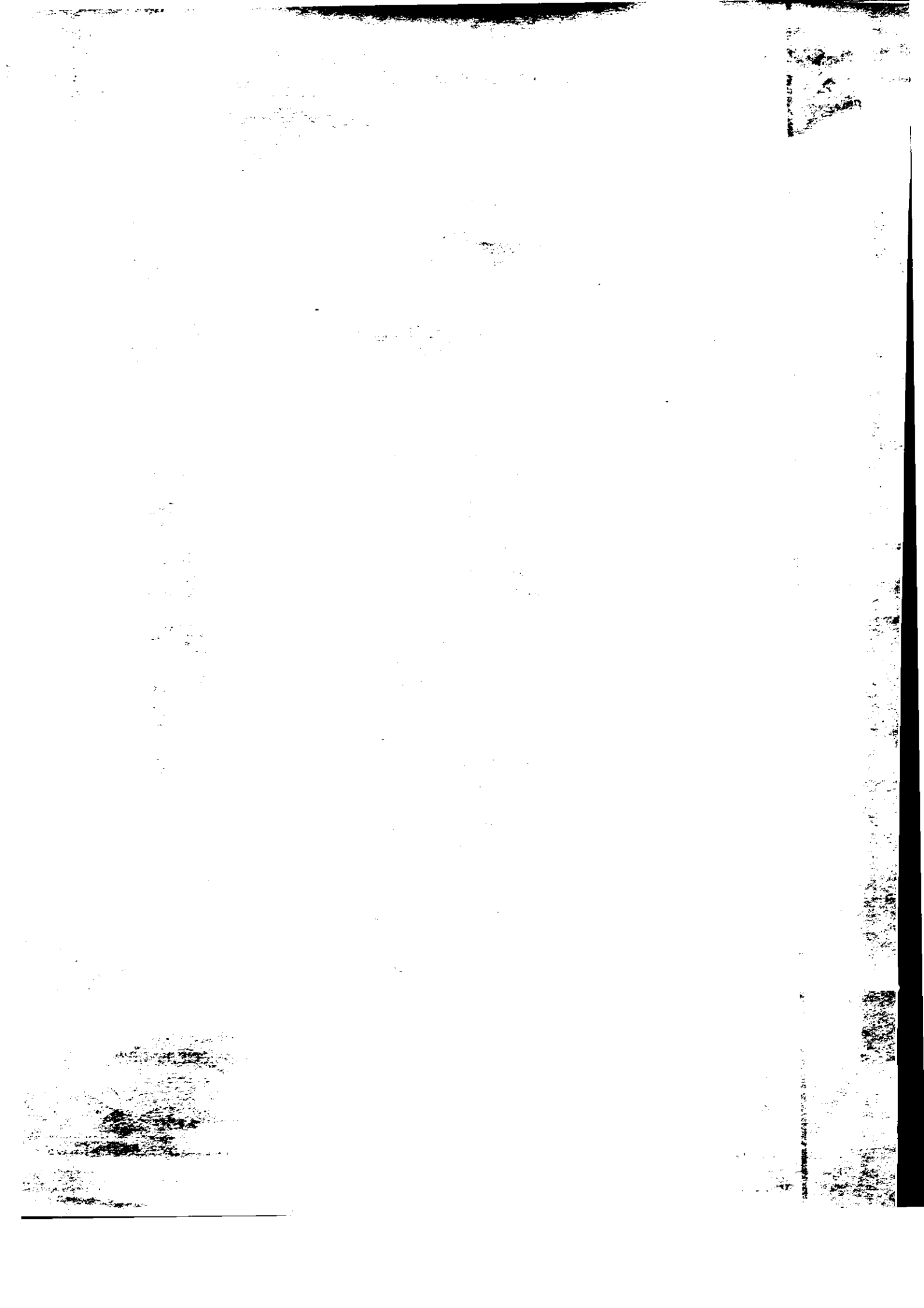
REGULAMENTA A LEI N.º 582/2012 - DE 03 DE ABRIL DE 2012, QUE CRIOU A COORDENADORIA MUNICIPAL DE DEFESA CIVIL - COMDEC

ART. 1º - A Coordenadoria Municipal de Defesa Civil - COMDEC é o órgão da administração pública municipal responsável pela coordenação das ações de defesa civil no município.

Art. 2º - São atividades da COMDEC:

- I - Coordenar e executar as ações de Defesa Civil;
- II - Manter atualizadas e disponíveis as informações relacionadas à Defesa Civil
- III - Elaborar e implementar planos, programas e projetos de Defesa Civil;
- IV. Elaborar Plano de Ação Anual visando o atendimento das ações em tempo de normalidade, bem como, das ações emergenciais, com a garantia dos recursos no Orçamento Municipal;
- V - Prever recursos orçamentários próprios necessários às ações assistenciais de recuperação ou preventivas, como contrapartida às transferências de recursos da União, na forma da legislação vigente;
- VI - Capacitar recursos humanos para as ações de Defesa Civil;
- VII - Manter o órgão central do SINDEC informado sobre as ocorrências de desastres e atividades de Defesa Civil;
- VIII. Propor à autoridade competente a declaração de Situação de Emergência ou de Estado de Calamidade Pública, observando os critérios estabelecidos pelo Conselho Nacional de Defesa Civil - CONDEC;

Fones: (65) 3225-1181 - 3225-1139 - Telefax: (65) 3225-1350



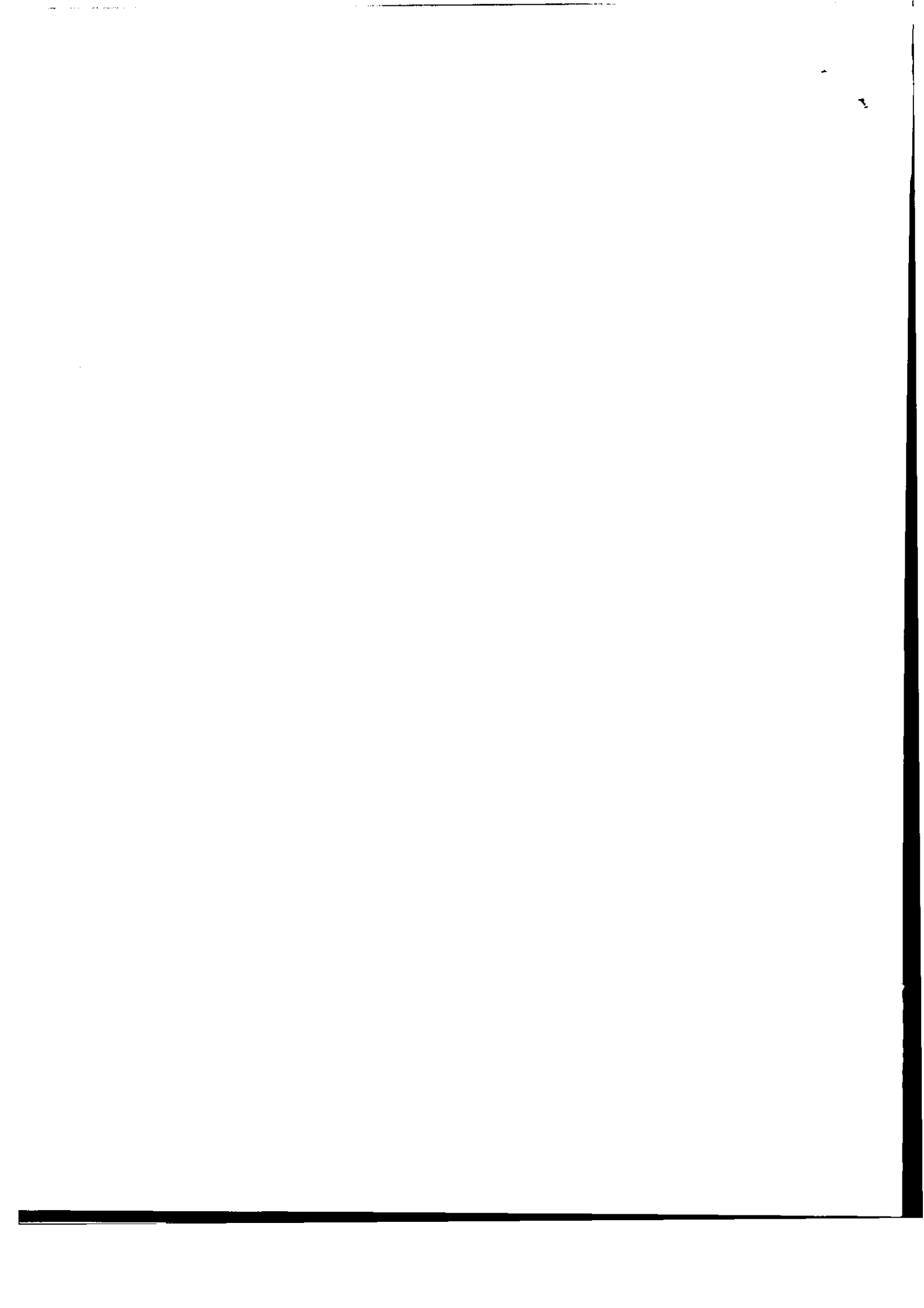


- IX - Executar a distribuição e o controle de suprimentos necessários em situações de desastres;
- X. Implantar o banco de dados e elaborar os mapas temáticos sobre ameaças, vulnerabilidades e riscos de desastres;
- XI - Implementar ações de medidas não-estruturais e medidas estruturais;
- XII - Promover campanhas públicas e educativas para estimular o envolvimento da população, motivando ações relacionadas com a defesa civil, através da mídia local;
- XIII - Estar atenta às informações de alerta dos órgãos de previsão e acompanhamento para executar planos operacionais em tempo oportuno;
- XIV - Comunicar aos órgãos competentes quando a produção, o manuseio ou o transporte de produtos perigosos puser em perigo a população;
- XV- Implantar programas de treinamento para voluntariado;
- XVI - Implantar e manter atualizados o cadastro de recursos humanos, materiais e equipamentos a serem convocados e utilizados em situações de anormalidades;
- XVII - Estabelecer intercâmbio de ajuda com outros Municípios (comunidades irmanadas);
- XVIII - Promover mobilização comunitária visando a implantação de Núcleos Comunitários de Defesa Civil - NUDEC, nos bairros e distritos.

Art. 3º - A COMDEC tem a seguinte estrutura:

- I - Coordenador ou Secretário-Executivo
- II - Conselho Municipal
- III - Setor Técnico
- IV - Setor Operativo

Fones: (65) 3225-1181 - 3225-1139 - Telefax: (65) 3225-1350





Parágrafo Único – O Coordenador ou Secretário-Executivo e os dirigentes da Coordenadoria Municipal de Defesa Civil serão designados pelo Prefeito Municipal mediante Portaria.

Art. 4º - Ao Coordenador ou Secretário-Executivo da **COMDEC** compete:

- I - Convocar as reuniões da Coordenadoria;
- II - Dirigir a entidade representando-a perante os órgãos governamentais e não-governamentais;
- III. Propor ao Conselho Municipal o plano de trabalho da **COMDEC**;
- IV - Participar das votações e declarar aprovadas as resoluções;
- V - Resolver os casos omissos e praticar todos os atos necessários ao regular funcionamento da COMDEC;
- VI - Propor aos demais membros, em reunião previamente marcada, os planos orçamentários, obras e serviços, bem como outras despesas, dentro da finalidade a que se propõe a COMDEC.

Parágrafo Único - O Coordenador ou Secretário-Executivo da **COMDEC** poderá delegar atribuições aos membros do Conselho, sempre que achar necessário ao bom cumprimento das finalidades da entidade, observado os termos legais.

Art. 5º - O Conselho Municipal poderá ser constituído de membros assim qualificados:

- 01 - Representante da Secretaria Municipal de Obras;
- 01 – Sindicato dos Trabalhadores Rurais;
- 01 – Representante do Sindicato dos Servidores Públicos Municipais;
- 01 – Representante da Secretaria Municipal de Administração;
- 01 – Representante do Lions Club;
- 01 – Representante da Unidade da Polícia Militar;

Fones: (65) 3225-1181 - 3225-1139 - Telefax: (65) 3225-1350



01 – Representante da Unidade de Polícia Civil;

01 – Representante do CDL – Clube de Dirigentes Lojistas

Parágrafo Primeiro: cada órgão constitutivo do Conselho Municipal deverá indicar o membro titular e um reserva;

Parágrafo Segundo - Os integrantes do Conselho Municipal não receberão remuneração, salvo em viagem a serviço fora da Sede do Município restringindo-se às despesas de pousada, alimentação e transporte devidamente comprovadas.

Art. 6.º - À Secretaria (ou Apoio Administrativo) compete:

I - Implantar e manter atualizados o cadastro de recursos humanos, materiais e equipamentos a serem convocados e utilizados em situações de anormalidades;

II - Secretariar e apoiar as reuniões do Conselho Municipal de Defesa Civil.

Art. 7.º - Ao Setor Técnico (ou Seção de Minimização de Desastres) compete:

I - Implantar o banco de dados e elaborar os mapas temáticos sobre ameaças, vulnerabilidades e riscos de desastres;

II - Implantar programas de treinamento para voluntariado da COMDEC;

III - Promover campanhas públicas e educativas para estimular o envolvimento da população, motivando ações relacionadas com a defesa civil, através da mídia local;

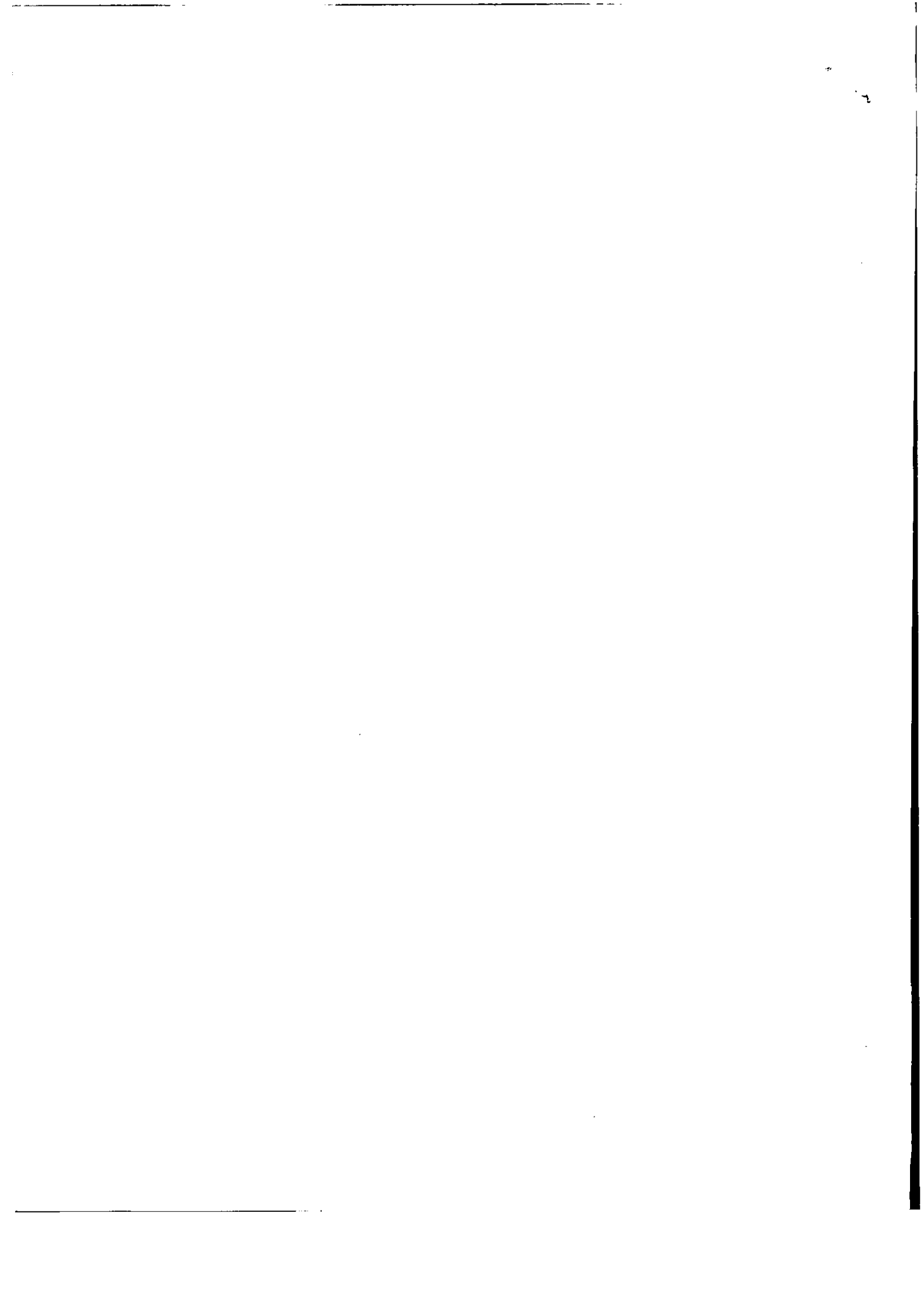
IV - Estar atenta às informações de alerta dos órgãos de previsão acompanhamento para executar planos operacionais em tempo oportuno;

Art. 8.º - Ao Setor Operativo (ou Seção de Operações) compete:

I - Implementar ações de medidas não-estruturais e medidas estruturais;

II - Executar a distribuição e o controle de suprimentos necessários em situações de desastres;

Fones: (65) 3225-1181 - 3225-1139 - Telefax: (65) 3225-1350





Art. 9.º - No exercício de suas atividades, poderá a COMDEC solicitar das pessoas físicas ou jurídicas colaboração no sentido de prevenir e limitar os riscos, as perdas e os danos a que esta sujeita a população, em circunstâncias de desastres.

Art. 10 - Os recursos do Fundo Especial para a Defesa Civil Municipal poderão ser utilizados para as seguintes despesas:

- a) diárias e transporte;
- b) aquisição de material de consumo;
- c) serviços de terceiros;
- d) aquisição de bens de capital (equipamentos e instalações e material permanente); e
- e) obras e reconstrução.

Art. 11 - A comprovação das despesas realizadas à conta do Fundo Especial será feita mediante os seguintes documentos:

- a) Fatura e Nota Fiscal;
- b) Balancete evidenciando receita e despesa; e
- c) Nota de pagamento.

Art. 12 - A Prefeitura Municipal de Porto Esperidião/MT poderá fazer constar dos currículos escolares da rede de ensino municipal, noções gerais sobre os procedimentos de Departamento de Minimização de Desastres – SEDEC/MI Apostila sobre Implantação e Operacionalização de COMDEC

Art. 13 - Este Decreto entrará em vigor na data de sua publicação, revogadas as disposições em contrário.

Prefeitura Municipal de Porto Esperidião, 10 de abril de 2012.


Martins Dias de Oliveira
Prefeito

Fones: (65) 3225-1181 - 3225-1139 - Telefax: (65) 3225-1350

